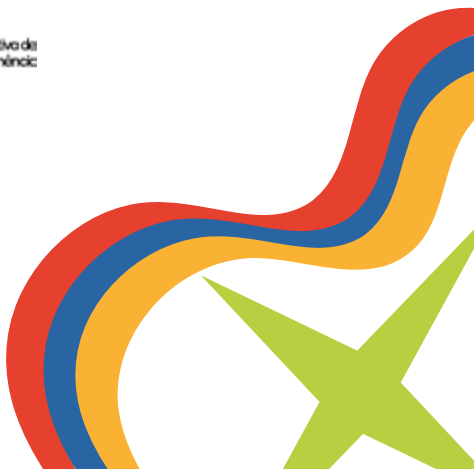




GUIA DO PROGRAMA DE MENTORIA





SOBRE A UNICAMP

A Unicamp responde por 8% da pesquisa acadêmica no Brasil, 12% da pós-graduação nacional e mantém a liderança entre as universidades brasileiras no que diz respeito a patentes e ao número de artigos per capita publicados. Se a produção acadêmica for calculada pelo desempenho de cada pesquisador, a Unicamp é, atualmente, a mais produtiva universidade brasileira. Conta com aproximadamente 34 mil alunos matriculados em 66 cursos de graduação e 153 programas de pós-graduação.

Localizada no Estado de São Paulo, a Unicamp tem três campi — em Campinas, Piracicaba e Limeira — e compreende 24 unidades de ensino e pesquisa. Possui um vasto complexo de saúde, além de 23 núcleos e centros interdisciplinares, dois colégios técnicos e uma série de unidades de apoio.

Para mais informações, acesse [aqui](#).

SOBRE O PMU

O Programa de Mentoria da Unicamp tem como intuito favorecer a integração e boa convivência na Universidade e contribuir para o sucesso acadêmico dos novos estudantes a partir de um melhor acolhimento ao contexto universitário.

O PMU é composto pelos seguintes agentes:

- Supervisão;
- Coordenação e secretaria de graduação;
- Tutor;
- Discente Multiplicador;
- Mentor;
- Mentorado.

Assim, por meio da colaboração entre pares, é disponibilizado apoio aos ingressantes acerca do funcionamento e organização da instituição, serviços disponíveis, trajetória nos processos acadêmicos, além da contribuição no processo de adaptação e socialização. Assim, por meio da colaboração entre pares, é disponibilizado apoio aos ingressantes acerca do funcionamento e organização da instituição, serviços disponíveis, trajetória nos processos acadêmicos, além da contribuição no processo de adaptação e socialização.

O que é esperado?

Espera-se que os envolvidos no Programa de Mentoria da Unicamp estejam à disposição dos ingressantes estabelecendo uma rede de apoio neste momento de transição, criando um ambiente amigável e receptivo ao longo do primeiro semestre do curso e não somente em um dia da tradicional “calourada” da instituição. Para isso, é importante que os encontros sejam feitos regularmente e de forma adequada a todos os participantes do programa. Para isso, o programa conta com os seguintes atores:





Agentes do PMU

Tutor



PROFESSORES

Dos respectivos cursos que atuam no apoio dos mentores, estabelecendo fluxo de comunicação continuado e participam dos encontros de formação

Discentes Multiplicadores



VETERANOS

Que são indicados pela coordenação dos respectivos cursos para apoiarem e acompanharem as atividades do programa

Mentores



VETERANOS


Que se inscrevem no PMU, participam dos encontros de formação e atuam por meio de reuniões de apoio conjuntamente com ingressantes

Mentorados



INGRESSANTES

Estudantes que aderem ao PMU para serem orientados



Mentorados

São estudantes ingressantes que se disponibilizarão, de forma voluntária, a participar do PMU.

Mentor

São estudantes veteranos que se disponibilizarão, durante o primeiro semestre, a “apadrinhar” de um a cinco estudantes ingressantes. Sua participação é voluntária.

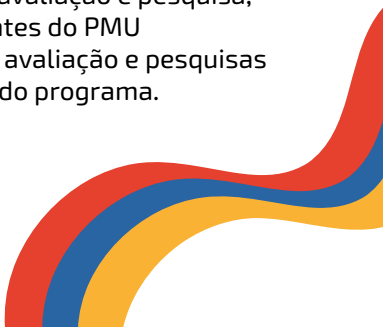
Os mentores deverão:

- Organizar a agenda de encontros do grupo ao qual é responsável. Os encontros devem ocorrer, no mínimo, quinzenalmente e com duração de 60 (sessenta) minutos (presencial/ virtual) que pode ser desenvolvida, ou não, em parceria com outras atividades da unidade (centro acadêmico, atléticas, empresas juniores, etc);
- Organizar os temas de cada encontro e mediar as conversas e reflexões. Espera-se que esses temas sejam relacionados às necessidades do grupo e sejam relativos à vida universitária;
- Reportar ao discente multiplicador as atividades desenvolvidas, agenda de encontros e frequência dos participantes;
- Consultar o discente multiplicador em caso de dúvidas;
- Indicar ao discente multiplicador mentorados que estejam passando por processos de dificuldades sobre a vivência no campus, dúvidas acadêmicas e de carreira, além de sofrimento psíquico acentuado. As mudanças decorrentes do ingresso na universidade podem desencadear situações que devem ser acompanhadas por profissionais especializados; Responder os questionários de avaliação e pesquisa.



Discente Multiplicador (Bolsista)

Será indicado pelas coordenações e secretarias de graduação e pesquisa e serão responsáveis pelo acompanhamento das atividades nas unidades. O discente multiplicador deverá:

- Organizar as equipes de mentores e mentorados;
 - Organizar dados de mentores e mentorados;
 - Encaminhar relatórios mensais descrevendo as atividades realizadas para a Supervisão SAE;
 - Participar de todas as atividades promovidas pelo PMU das quais for convocado;
 - Manter contato com os mentores para acompanhar o andamento das atividades realizadas, reportando para a coordenação ou secretaria do curso, assim como para o tutor responsável;
 - Propor temas para os mentores discutirem com os mentorados nos encontros quinzenais, além de encaminhar materiais existentes;
 - Auxiliar a coordenação e secretaria do curso, assim como os tutores, na execução das etapas do PMU;
 - Auxiliar na divulgação do PMU 20024 entre os discentes ingressantes;
 - Indicar à supervisão do PMU mentorados que estejam passando por processos de dificuldades sobre a vivência no campus, dúvidas acadêmicas e de carreira, além de sofrimento psíquico acentuado para encaminhamento a serviços especializados;
 - Responder os questionários de avaliação e pesquisa;
 - Incentivar que outros participantes do PMU respondam os questionários de avaliação e pesquisas encaminhadas pela supervisão do programa.
- 

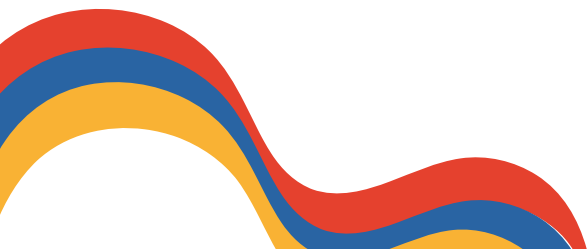


Tutor

São professores voluntários que se disponibilizarão a acompanhar, supervisionar e auxiliar os discentes multiplicadores na atuação no PMU.

O tutor deverá:

- - Estabelecer fluxo continuado de comunicação entre os participantes do PMU;
- Organizar um encontro mensal, com no máximo duração de 90 (noventa) minutos com os discente multiplicador e mentores, com o objetivo de auxiliá-los em possíveis dúvidas e problemas encontrados sobre os tópicos tratados nos encontros com os mentorados;
- Acompanhar as ações desenvolvidas entre mentores e mentorados;
- Atender o discente multiplicador em encontros esporádicos, de acordo com a demanda, diante situações urgentes;
- Promover um ambiente empático e de acolhimento;
- Informar à coordenação do curso ou aos serviços de apoio cabíveis (como SAPPE, Setor de Serviço Social do SAE ou Setor de Orientação Educacional do SAE) mentorados que estejam passando por processos de dificuldades sobre a vivência no campus, dúvidas acadêmicas e de carreira, além de sofrimento psíquico acentuado. Em caso de urgência, agir conforme orientação apresentada no Guia Bem-estar;
- Responder os questionários de avaliação e pesquisa.



Supervisão por equipe coordenadora

A supervisão deverá:

- Supervisionar o programa, desde o processo de planejamento, implementação e avaliação;
- Oferecer palestras e workshops aos participantes do PMU;
- Promover espaços para trocas de experiências com convidados de outras universidades;
- Mediar casos mais complexos. Serão responsáveis pela avaliação geral do programa;
- Fornecer orientação e formação aos participantes do PMU;
- Acompanhar os trabalhos desenvolvidos nas unidades;
- Conceder certificado de participação aos participantes do PMU;
- Orientar sobre os procedimentos e objetivos do programa;
- Aplicar questionários de avaliação e pesquisa;
- Acolher docentes que estejam passando por processos de dificuldades sobre a vivência no campus, dúvidas acadêmicas e de carreira, além de sofrimento psíquico acentuado;
- Publicar relatório anual do programa.

Bolsa PMU

O discente multiplicador será indicado pela coordenação ou secretaria de graduação de cada um dos cursos da Unicamp. Após a indicação, esse discente será vinculado ao Programa de Mentoria Unicamp (PMU), que tem como intuito favorecer a integração de estudantes ingressantes em seus respectivos cursos de graduação e a boa convivência na Universidade, a partir de um melhor acolhimento sistematizado e institucional ao contexto universitário. Ademais, o discente receberá uma bolsa conforme a Resolução específica.

ÁREAS DE APOIO À PERMANÊNCIA ESTUDANTIL E À VIDA ACADÊMICA

SAÚDE

A Área de Saúde da Unicamp é formada por um complexo hospitalar e por setores de apoio. Nessa estrutura, é possível encontrar atendimentos de prevenção à saúde em diversos níveis de complexidade. A equipe conta com equipamentos de última geração e hospitais de referência em ensino, pesquisa, assistência e extensão. Além dos serviços em Campinas, existe o Hospital Estadual de Sumaré (HES), o tratamento odontológico realizado na Faculdade de Odontologia de Piracicaba (FOP), e o CECOM de Limeira.





CECOM

A Coordenadoria de Serviços Sociais – CSS/CECOM é responsável pelo planejamento e execução das ações de promoção e prevenção, assistência e reabilitação da saúde direcionadas à comunidade da Unicamp. Existem programas específicos nas áreas de saúde mental, fisioterapia, nutrição, enfermagem e odontologia. Na unidade de Limeira, o serviço realiza atendimento médico, odontológico e de enfermagem. Os programas são direcionados aos alunos, aos funcionários e aos docentes.




SAPPE

O Serviço de Assistência Psicológica e Psiquiátrica (Sappe) busca estratégias para auxiliar o estudante a atravessar as crises inerentes ao momento de construção e consolidação de uma identidade pessoal e profissional. O atendimento psicológico caracteriza-se por intervenções pontuais ou muito breves, que visam oferecer ao aluno um auxílio para sair do momento de crise.



ASPA

O Ambulatório de Substâncias Psicoativas (ASPA) disponibiliza tratamento para toxicômanos e seus familiares. O serviço é vinculado ao ambulatório de psiquiatria no Hospital de Clínicas da UNICAMP e é realizado por uma equipe multiprofissional que recebe pessoas com encaminhamentos ou espontaneamente. O tratamento inicia-se em grupo e, após avaliação, os encaminhamentos são realizados. A porta de entrada ao usuário acontece às quartas-feiras, no período da manhã.





O Serviço de Atenção à Violência Sexual (SAVS) tem como objetivo acolher membros da comunidade universitária que se encontrem envolvidos em situações de violência sexual, com ou sem dano físico, bem como de discriminação baseada em gênero e/ou orientação sexual e diversidade de gênero dando o melhor encaminhamento para cada caso. Além de atendimentos individuais, o SAVS oferece educação e informação para membros da comunidade universitária por meio de rodas de conversa incluindo discentes e/ou docentes em unidades da Unicamp e iniciativas comunitárias. O órgão está vinculado à Comissão Assessora de Gênero e Sexualidade.



ALIMENTAÇÃO

A Unicamp possui uma equipe operacional específica que oferece um cardápio balanceado. As refeições são servidas no:

- Restaurante Universitário (RU);
- Refeitório da Administração (RA);
- Restaurante da Saturnino (RS),
- Refeitório do Hospital de Clínicas;
- Restaurante da Faculdade de Ciências Aplicadas (FCA);
- Faculdade de Odontologia de Piracicaba (FOP);
- Faculdade de Tecnologia (FT)
- Colégio Técnico de Campinas (Cotuca);
- Colégio Técnico de Limeira (Cotil)




HORÁRIO DE FUNCIONAMENTO

	CAFÉ DA MANHÃ	ALMOÇO	JANTAR
RU	7h às 8h30	10h30 às 14h	17h30 às 19h45
RA	Fechado	11h30 às 14h	17h30 às 19h
RS	Fechado	11h às 14h	17h30 às 19h

O ingresso é liberado através da identidade funcional ou cartão universitário (RA). Filhos de funcionários e estudantes com até 12 anos de idade incompletos, devidamente acompanhados do responsável, podem utilizar o serviço.

Dica: Baixe o aplicativo “Unicamp Serviços”, disponível para Android e iOS para ter acesso aos cardápios dos restaurantes universitários, câmeras em tempo real das filas e o saldo do seu (RA). Você também pode carregar o seu RA por PIX pelo mesmo aplicativo.

Alunos com renda per capita menor a 1,5 salário mínimo são elegíveis a receber o **Benefício de Isenção da Taxa de Alimentação**.



Você pode encontrar mais informações sobre a BITA clicando [aqui](#).

MORADIA

A Universidade Estadual de Campinas mantém o Programa de Moradia Estudantil para discentes com dificuldades de manter residência com recursos próprios.



As unidades comportam até quatro moradores, em uma casa com sala integrada à cozinha, banheiro e quarto e estúdios para famílias. Atualmente, existem 900 (novecentas) vagas para casas e 27 (vinte e sete) estúdios para famílias. Ademais, alunos dos campi de Limeira e Piracicaba e estudantes que não conseguiram vagas na Moradia Estudantil podem receber Bolsa Auxílio Moradia, caso sejam elegíveis ao programa.

Mais informações sobre como conseguir o benefício, acesse [aqui](#).

TRANSPORTE

A Unitransp é o órgão responsável pelos serviços de transporte na Unicamp. Em Campinas, é possível utilizar ônibus gratuitos dentro do perímetro do campus. Mesmo a população que não tenha vínculo formal com a universidade pode utilizar o serviço.



O itinerário pode ser acompanhado em tempo real pelo [Portal da Unitransp](#). Há também uma linha destinada exclusivamente aos alunos do Programa de Moradia Estudantil, para locomoção entre a Moradia Estudantil e a Unicamp.

ASSISTÊNCIA SOCIAL

A atuação da Assistência Social busca, por meio de pesquisas e análises da realidade social, formular meios de intervenção voltados para a diminuição das disparidades socioeconômicas, buscando ampliar os direitos humanos e a justiça social na universidade. O objetivo da área é garantir acesso à assistência estudantil, a partir de políticas públicas planejadas e junto a órgãos competentes, para a população mais necessitada. Ela é responsável pela avaliação socioeconômica e concessão de bolsas para garantir a permanência estudantil.



A sede do serviço está no campus de Campinas e dispõe de postos de atendimento na Faculdade de Ciências Aplicadas (FCA), Faculdade de Tecnologia (FT) de Limeira, e na Faculdade de Odontologia de Piracicaba (FOP).

DEDIC E PRODECAD

A Divisão de Educação Infantil e Complementar (DEDIC) constitui-se como um espaço socioeducativo para bebês e crianças, filhos e filhas dos servidores Unicamp, Funcamp e estudantes de graduação e pós-graduação. Existem unidades em Campinas e Piracicaba.

O Programa de Desenvolvimento e Integração da Criança e do Adolescente (PRODECAD) viabiliza a educação complementar às crianças de 6 a 14 anos, matriculadas na Escola Estadual Sérgio Porto em seu contraturno.

ORIENTAÇÃO EDUCACIONAL

A [Orientação Educacional](#) pode ser procurada sempre que surgirem dúvidas ou dificuldades quanto à vida acadêmica e profissional. A equipe realiza atendimentos individuais e coletivos. Além disso, uma disciplina sobre autorregulação da aprendizagem é oferecida para alunos que desejam aprimorar seus processos de ensino e aprendizagem.

O [Programa de Orientação de Carreira](#) (Projecta) foi criado com a finalidade de auxiliar o aluno nas questões relacionadas ao seu desenvolvimento profissional. Elas abrangem aspectos como o planejamento de carreira e orientações relativas a processos seletivos (currículo, dinâmica e entrevista). Esse programa é desenvolvido pela coordenadoria de Carreiras, Egressos e Vida Estudantil, da Deape.

O projeto [Saiba Mais](#) oferece subsídios para os estudantes avaliarem e/ou aperfeiçoarem o processo de estudo e aprendizagem, por meio de palestras, em que especialistas apresentam temas relacionados à aprendizagem, formação e vivências na educação superior e oficinas, que abordam questões relacionadas ao desenvolvimento estudantil.





BIBLIOTECAS

O acervo da Universidade está distribuído em diversas unidades e conta com uma gestão que sistematiza o Sistema de Bibliotecas da Unicamp (SBU). Com isso, no site é possível encontrar informações sobre as bibliotecas de cada unidade, como horários de funcionamento e equipe. Para consultar informações acerca das obras, é necessário acessar a [Base Acervus](#).



O SBU disponibiliza consultas e empréstimos de seu acervo, programas de treinamentos para os usuários, serviços especializados com o uso de tecnologias de informação e comunicação para viabilizar a inclusão de pessoas com necessidades especiais.

EXTENSÃO E CULTURA

Na Unicamp, a Pró Reitoria de Extensão e Cultura tem como missão coordenar e estimular atividades e projetos de Extensão e Cultura. A Unicamp mantém fortes ligações com a sociedade através de suas atividades de extensão, esporte e cultura.

**OPEN
CULTURE**

Os eventos são realizados em diversos espaços da universidade, como o Ginásio de Esportes, Museu Exploratório de Ciências, Galeria de Arte, Centro de Convenções, Espaço Cultural Casa do Lago, Lume Teatro, CIS Guanabara, entre outros.

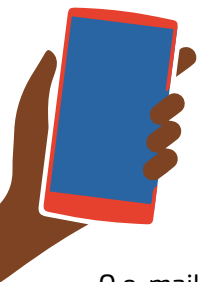
CONECTIVIDADE

Existem diversos serviços disponíveis para que as pessoas que estejam nos campi da universidade tenham acesso à internet. A rede Wi-Fi Unicamp-Visitante pode ser utilizada por aqueles que não possuem vínculo com a Unicamp e desejam utilizar uma rede sem fio na Universidade.



A rede sem fio eduroam (education roaming) é um serviço de mobilidade global desenvolvido para a comunidade de educação e pesquisa. Por meio do eduroam, estudantes, pesquisadores e equipe das instituições participantes obtêm acesso à Internet na rede sem fio de seu campus e também quando visitam as instituições parceiras no Brasil e no exterior, usando a mesma configuração em seu laptop, tablet ou smartphone.

O acesso remoto VPN (Virtual Private Network) consiste na criação de um túnel de comunicação protegido entre seu computador e o servidor VPN da Unicamp, provendo um acesso seguro à rede da Universidade. Por meio da VPN é possível acessar serviços restritos à Universidade, como periódicos eletrônicos, bases de dados, sistemas corporativos, entre outros.



O e-mail institucional é uma forma importante para manter-se informado sobre os assuntos acadêmicos, oportunidades de vagas, intercâmbio e outros assuntos da vivência na Unicamp.



A comunidade acadêmica pode ter acesso a licenças de softwares licenciados pela Coordenadoria Integrada de Tecnologia da Informação e Comunicação.

DIRETORIA ACADÊMICA



A Diretoria Acadêmica é o órgão central da Universidade responsável pelo registro e controle de todas as atividades da administração acadêmica, em seus diversos níveis de ensino. É no sistema da DAC que são feitas as matrículas e desistências em disciplinas, o trancamento no curso, o acompanhamento de notas e frequências, ter acesso ao caderno de horários, entre outros serviços.



SUGESTÃO DE TEMAS A SEREM ABORDADOS NOS ENCONTROS

- Vida acadêmica (regimento, integralização, disciplinas, matrícula, calendário escolar, apoio PAD e PED);
- Serviços e benefícios (refeições, saúde física e mental, apoio acadêmico, financeiro, jurídico, transporte);
- Infraestrutura e funcionamento do campus;
- Infraestrutura ao redor do campus (moradia, alimentação, lazer);
- Informações de agenda (acadêmica, cultural, esportiva, extensão, estrutural);
- Informações sobre o ensino (acesso ao ambiente virtual de aprendizagem e conteúdos de aula);
- Apoio e explicações sobre conteúdo de disciplinas;
- Stress, ansiedade;



- Vínculos emocionais e rede de suporte na unidade e na universidade;
- Acolhimento à diversidade;
- Encaminhamento para apoios especializados dentro da universidade (SAE, SAPPE, CECOM, SAVS, bibliotecas, DAC);

AVALIAÇÃO

Durante a participação no programa, os participantes serão convidados a responder um questionário de participação. O programa foi cuidadosamente elaborado para que tenhamos uma ótima experiência com a vivência nos campi. Com esses dados, informações valiosas nos permitirão aprimorar o serviço para atender melhor às necessidades da comunidade da Unicamp.

Ao compartilhar sua opinião conosco, **você ajudará a construir um serviço ainda mais completo e eficiente.** Suas colocações são fundamentais para que possamos atender cada vez melhor às suas expectativas e às de outros usuários.

Além disso, você terá a oportunidade de expressar sua opinião e sugestões, o que pode influenciar diretamente as decisões que tomamos para melhorar o programa para os próximos anos.

**Esperamos que você tenha
uma ótima vivência
na UNICAMP!**

